

DIRECTION ADJOINTE DU CENTRE SPATIAL DE TOULOUSE
GROUPE D'ÉTUDES ET D'INFORMATION SUR LES PHÉNOMÈNES
AÉROSPATIAUX NON IDENTIFIÉS

Toulouse, le 29/11/2016
DCT/DA/Geipan

COMPTE RENDU D'ENQUÊTE

OUVILLE-L'ABBAYE (76) --.10.1981

CAS D'OBSERVATION

1 – CONTEXTE

Le 28/08/13, le GEIPAN reçoit un mail du témoin décrivant son observation de 1981

Le 12/09/13, T1 envoie le questionnaire standard.

Le 16/01/14 à 14 heures nous rencontrons le témoin.

Le 19/01/2014 l'épouse du témoin envoie un mail pour confirmer sa présence lors de l'observation et décrire ce qu'elle a vu.

2- DESCRIPTION DU CAS

En octobre ou novembre 1981, vers 23 H, le témoin regarde la télévision chez ses futurs beaux-parents en compagnie de son amie et de la sœur de cette dernière.

Bien installé dans l'angle de la pièce près de la cheminée le regard du témoin se porte sur une fenêtre située derrière le poste de télévision et il remarque à l'extérieur une petite lumière rouge-orangée de l'éclat d'un catadioptré. Tout d'abord, le témoin pense à un engin agricole, toutefois cette hypothèse lui semble peu probable puisque son beau-père est parti se coucher.

Étonné le témoin se lève et va dans le hall d'entrée où il observe à l'extérieur par la porte d'entrée vitrée. A ce moment-là, il ne pense plus avoir affaire à un engin agricole.

Il aperçoit) un ensemble de cinq à six lumières qui semblent faire partie d'un objet sombre tronconique de la taille de son poing et qu'il situe à environ 35 mètres de distance (*il estime les dimensions du phénomène à quatre ou cinq mètres*). Le dessous semble arrondi « comme une assiette, mais cela est peut-être dû à un effet de perspective ... »

Un premier temps, le témoin pense sortir de la maison mais la porte est fermée à clef et celle-ci n'est pas dans la serrure. Il appelle son amie qui le rejoint ainsi que sa belle-sœur qui ne se dérange pas et préfère suivre son feuilleton favori. Pendant quelques secondes il essaie de trouver les clefs de la porte, sans succès. De peur de louper quelque chose d'exceptionnel il revient dans le hall d'entrée avec son amie.

Les témoins continuent d'observer le phénomène qui se situe devant les grands arbres et au-dessus d'un chemin qui longe un bâtiment perpendiculaire à la maison. A ce-moment là le phénomène est quasi immobile ou très lent (environ 2km/h) et se déplace vers la gauche de manière très stable à une hauteur de 3 à 3,50 m environ. Puis il passe derrière un noyer, réapparaît et continue lentement vers l'ouest et semble stationner au-dessus d'une mare et devant une haie de thuyas de 5m de hauteur. D'après le témoin le phénomène est plus bas que la cime des thuyas.

Ensuite le PAN fait « machine arrière » toujours de manière très lente et très stable présentant toujours la même « face » au témoin. De nouveau le phénomène passe entre le noyer et le rideau d'arbres (des ormes) et se positionne au-dessus du chemin ou il est apparu quelques instants plus tôt.

A ce moment-là, le PAN commence une ascension lente toujours avec des lumières rouge-orangées puis il accélère à une vitesse extraordinaire avec un angle de 60 à 70° environ et disparaît d'un trait dans le ciel, « la vitesse d'une balle traçante comparativement c'est ridicule... » dit le témoin qui pratique le tir.

Pendant toute l'observation le témoin n'a perçu aucun bruit et il n'y a eu aucun effet sur le poste télévision.

Le lendemain le témoin a cherché d'éventuelles traces sur les branches des arbres mais n'a rien constaté de particulier.

3- DEROULEMENT DE L'ENQUÊTE

Il convient d'être prudent en ce qui concerne la date de l'observation que le témoin situe à la fin du mois d'octobre 81 ou en novembre (lors de l'entretien). Pour cela il se réfère à la série télévisée « Mme Columbo » diffusée le samedi, qu'il regardait ce soir-là, ainsi qu'aux conditions astronomiques, un ciel clair étoilé sans lune. Le premier épisode d'une série de treize (12+1 pilote) a été diffusé le 25 juillet 1981 et donc le dernier aurait été diffusé le 17 octobre.

L'épouse du témoin ne souhaitait pas témoigner, elle a cependant envoyé un mail pour décrire ce qu'elle a vu ce jour-là :

« J'ai observé avec mon mari une guirlande d'ampoules dans le ciel chez mes parents à une hauteur de quelques mètres. Cette guirlande était visible en demi-cercle. Elle était à l'ouest. Il me semble me souvenir que les ampoules étaient rouges.

Elle a disparu instantanément avant de réapparaître à peu près au même endroit. Nous supposons qu'il y a un souterrain au niveau où elle était stationnaire. Sur sa droite il y a la mare et derrière elle il y a un puits relié à la nappe phréatique.

Puis elle est partie à la vitesse d'un éclair vers le nord-ouest.

Nous avons pu l'observer pendant plusieurs secondes. Cela n'a pas été furtif. Nous étions à l'intérieur de la maison. Nous n'avons pas entendu de bruit bien qu'elle semblait se situer à une vingtaine de mètres de nous »

T1, estime que le phénomène se trouvait à 35M de distance et à une hauteur de 3 à 3,50 au-dessus de la mare. Il estime la taille apparente du phénomène à 10 cm à bout de bras, ce qui donne un phénomène d'une dimension de 5,14 M. (distance réelle x taille apparente) / 0,68)

3.1. SYNTHÈSE DES ÉLÉMENTS COLLECTÉS

TEMOIN

#	QUESTION	REPONSE (APRES ENQUETE)
A1	Commune et département d'observation du témoin (ex : Paris (75))	OUVILLE-L'ABBAYE (76)
A2	(opt) si commune inconnue (pendant un trajet) : Commune de début de déplacement ; Commune de Fin de déplacement	
A3	(opt) si pendant un trajet : nom du Bateau, de la Route ou numéro du Vol / de l'avion	
<i>Conditions d'observation du phénomène (pour chaque témoin)</i>		
B1	Occupation du témoin avant l'observation	
B2	Adresse précise du lieu d'observation	49°41'28.66"N / 0°52'18.73"E
B3	Description du lieu d'observation	Corps de ferme
B4	Date d'observation (JJ/MM/AAAA)	JJ/MM/1981
B5	Heure du début de l'observation (HH:MM:SS)	23:00:00
B6	Durée de l'observation (s) ou Heure de fin (HH :MM :SS)	2 / 3 Mn
B7	D'autres témoins ? Si oui, combien ?	1
B8	(opt) Si oui, quel lien avec les autres témoins ?	Amie
B9	Observation continue ou discontinue ?	Discontinue
B10	Si discontinue, pourquoi l'observation s'est-elle interrompue ?	Le témoin va chercher les clés de la porte d'entrée
B11	Qu'est ce qui a provoqué la fin de l'observation ?	Départ du phénomène
B12	Phénomène observé directement ?	Non au travers la vitre de la porte d'entrée
B13	PAN observé avec un instrument ? (lequel ?)	non
B14	Conditions météorologiques	Ciel clair pas de vent
B15	Conditions astronomiques	Ciel étoilé, sans lune
B16	Equipements allumés ou actifs	Télévision
B17	Sources de bruits externes connues	Télévision
<i>Description du phénomène perçu</i>		
C1	Nombre de phénomènes observés ?	1
C2	Forme	Cône tronqué
C3	Couleur	Sombre apparence métallique avec point lumineux rouge/orangé
C4	Luminosité	comme un catadioptre
C5	Trainée ou halo ?	Non
C6	Taille apparente (maximale)	10 cm
C7	Bruit provenant du phénomène ?	Non
C8	Distance estimée (si possible)	35 M
C9	Azimut d'apparition du PAN (°)	330°
C10	Hauteur d'apparition du PAN (°)	10/15°

C11	Azimut de disparition du PAN (°)	330°
C12	Hauteur de disparition du PAN (°)	50/60°
C13	Trajectoire du phénomène	Ligne courbe avec évitement des arbres, retour sur ses pas, virage à gauche ascendant et départ en ligne droite.
C14	Portion du ciel parcourue par le PAN	
C15	Effet(s) sur l'environnement	Non
<i>Pour les éléments suivants, indiquez simplement si le témoin a répondu à ces questions</i>		
E1	Reconstitution sur plan et photo/croquis de l'observation ?	OUI
E2	Emotions ressenties par le témoin pendant et après l'observation ?	OUI
E3	Qu'a fait le témoin après l'observation ?	OUI
E4	Quelle interprétation donne t-il a ce qu'il a observé ?	OUI
E5	Intérêt porté aux PAN avant l'observation ?	OUI
E6	Origine de l'intérêt pour les PAN ?	OUI/NON
E7	L'avis du témoin sur les PAN a-t-il changé ?	OUI
E8	Le témoin pense t'il que la science donnera une explication aux PAN ?	NON

4- HYPOTHESES ENVISAGEES

L'hypothèse d'un phénomène astronomique ou aéronautique est écartée du fait de sa mobilité significative mais réduite entre un arbre (noyer) et un rideau d'arbre de grande taille.

Un hélicoptère, donc proche vu l'ouverture angulaire décrite pour le PAN, aurait dû être remarqué par son bruit.

Les lumières observées pourraient par leurs couleurs correspondre à celle (rouge/orangé) d'un engin agricole (voire de chantier) sur l'un des chemins faisant face à l'exploitation. Mais la hauteur à laquelle sont vues ces lumières (à hauteur des feuillages) plaideraient pour un engin très haut et particulier.

La disparition rapide du PAN avec élévation nous éloigne a priori de l'hypothèse engin, sauf s'il s'agit d'un déplacement angulaire restreint d'une ou des lumières de l'engin associé à leur extinction progressive. On sait que l'extinction progressive d'une lumière inconnue est souvent interprétée par le témoin comme une fuite rapide en distance.

Compte tenu de l'ancienneté du cas et l'absence de date précise, il est impossible d'explorer plus en avant la nature et l'origine d'un tel engin.

4.1. SYNTHÈSE DES HYPOTHESES

HYPOTHESE			EVALUATION*
1. Engin agricole			20%
ITEM	ARGUMENTS POUR	ARGUMENTS CONTRE ou MARGE D'ERREUR	POUR/CONTRE

Possibilité dans les lieux	-Les lieux : exploitation agricole Chemins en face de l'exploitation	Il est tard 23 H et pleine nuit. Ce n'est pas le propriétaire qui est couché, mais cela n'exclut pas un autre intervenant en particulier sur des chemins ou lieux autres que ceux du propriétaire	0,7
-			
2.			
ITEM	ARGUMENTS POUR	ARGUMENTS CONTRE ou MARGE D'ERREUR	POUR/CONTRE
Types de lumières	Les engins peuvent avoir des lumières très particulières et surprenante surtout si c'est un engin de passage	-Trop haut en élévation (4 ou 5 m dans les arbres..), mais il peut s'agir d'une erreur de perception, et un engin agricole ou de chantier peu usuel des témoins a pu passer	-0,2
3.			
ITEM	ARGUMENTS POUR	ARGUMENTS CONTRE ou MARGE D'ERREUR	POUR/CONTRE
Disparition à grande vitesse vers NO	-l'extinction progressive d'une lumière inconnue est souvent interprétée par le témoin comme une fuite rapide en distance.	La phase finale semble correspondre à une élévation qui n'est plus compatible avec un engin sol même haut.	-0,3

**Fiabilité de l'hypothèse estimée par l'enquêteur: certaine (100%) ; forte (>80%) ; importante (60% à 80%) ; moyenne (40% à 60%) ; faible (20% à 40%) ; très faible (<20%) ; nulle (0%)*

5- CONCLUSION

L'hypothèse d'une méprise avec un engin agricole ou de chantier à configuration particulière et surprenante (engin de passage et autre que ceux du propriétaire qui est couché) n'est pas exclue malgré l'heure tardive (23H en Octobre ou Novembre). Il s'agissait d'ailleurs de la première hypothèse du témoin. Cette hypothèse se heurterait à la hauteur des lumières décrites (4 ou 5 m dans les arbres), et surtout à la disparition rapide du PAN avec une certaine élévation dans le ciel.

L'ancienneté de l'observation et l'incertitude sur la date (octobre ou novembre 81) rendent impossible l'exploration de cette l'hypothèse d'engin. Et faute d'autres hypothèse cette observation reste étrange.

D'un autre côté, il s'agit d'un témoignage réalisé plus de 30 ans après, donc sujet à imprécision ou erreur de mémorisation. Le deuxième observateur (conjoint) décrit un phénomène de même nature mais avec beaucoup moins de détails. Ce dernier n'a pas souhaité témoigner (un court mail envoyé à l'enquêteur). Les observateurs ne sont pas sortis de leur maison pour s'approcher du lieu, perçu à 30 ou 35 m, où avait évolué le PAN. Ceci s'est fait le lendemain, signe que l'étrangeté vécue n'était pas très forte, ni même trop forte ou effrayante car le témoin signale « ne pas avoir été perturbé outre mesure, même si conscient d'assister à quelque chose d'étonnant ».

Il s'agit donc d'une observation qui reste étrange car sans explication de probabilité supérieure 20 %. Mais il s'agit aussi d'une observation qui manque de consistance, à savoir d'information et de fiabilité (30 ans après, pas de date précise, un observateur présent qui ne souhaite pas témoigner,..)

En conséquence GEIPAN classe en C : manque d'information fiable.

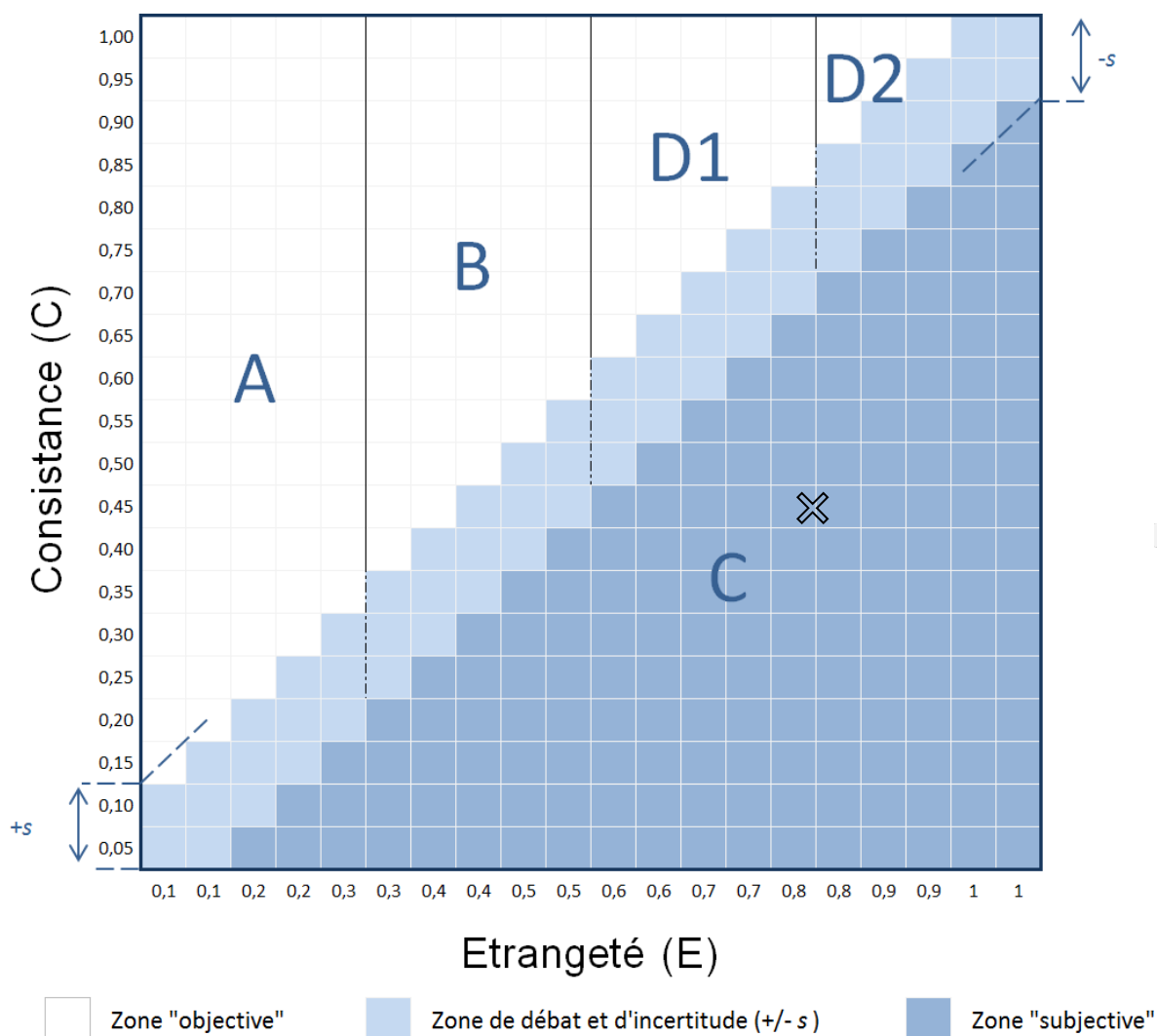
5.1. CLASSIFICATION

CONSISTANCE⁽¹⁾ (IxF)

0.43

ETRANGETE⁽²⁾ (E)

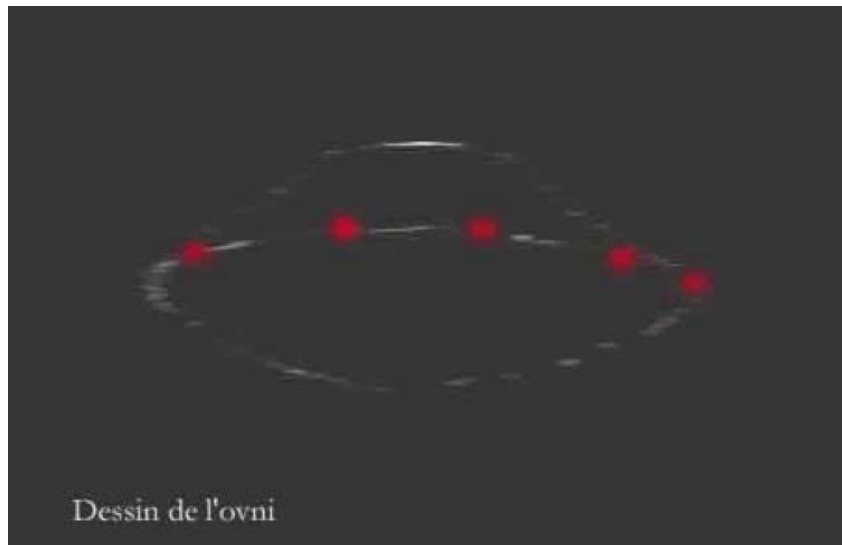
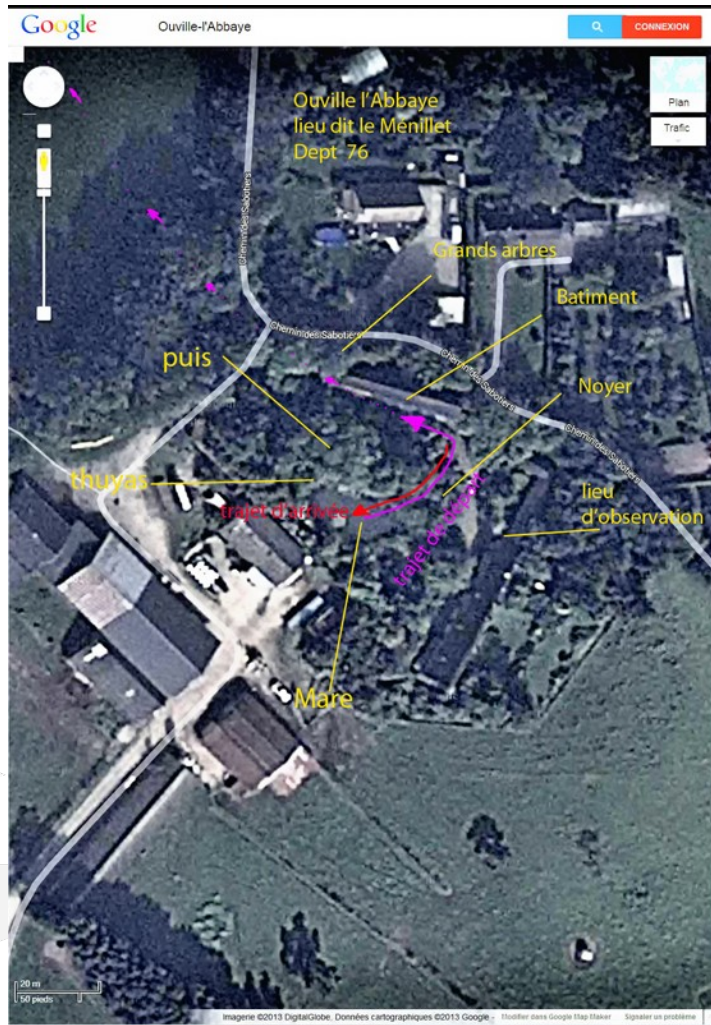
0.8



Annexes :

- Copie d'écran des lieux et croquis exécuté par T1
- Dessin par le témoin de l'ovni
- Distance et azimuth observateurs/phénomène au-dessus de la mare
- Deux exemples d'arracheuses de betterave

Copie d'écran des lieux et croquis exécuté par T1 (dans questionnaire).



Distance et azimut observateurs/phénomène au-dessus de la mare



 geipan



Deux exemples d'arracheuses de betteraves :



 geipan